

Kurzbeschreibung MoneyMaker Professional für die doppelte Buchhaltung und E/A Rechner mit UVA FinanzOnline Schnittstelle und vieles mehr...

Buchungsjournal mit laufender Eingabe- und direkte Änderungsmöglichkeiten im Journal.

MONEYMAKER - [DEMO Gewerbe im Wirtschaftsjahr 2006 LBG-Knd.Nr. 230833]

☰ Datei Bearbeiten Stammdaten Abgabenplanung Fenster ?

Favoriten

Kontenfilter

Kontensuche

Filter für Journalansicht

Suchfilter

- Alle Konten
- Geldkonten
 - Bankkonten
 - Kassakonten
- Personenkonten
 - Kunden
 - Lieferanten
- Sachkonten
 - Bestandskonten
 - Aufwandskonten
 - Ertragskonten
 - Privat- / Abschlusskonten

Volltext der Buchung

Einzahlung:
Am 05.10.2006 wurden von Div. Endkunden 130,00 € auf das Konto Girokonto (Raika) überwiesen.

Gewinn oder Verlust

€ 5.453

€ 2.453 € 3.001

● Einnahmen ● Ausgaben ● Gewinn

Ust-Zahllast Monat 10

Umsatzsteuer € 61,82
Vorsteuer: € 0,00
Zahllast € 61,82

Datum	Konto	Gegenkonto	Buchungstext	Eingenommen	Ausgegeben	Co Bnr de	Ust% inkl	Ust Kz.
01.01.2006	Ust-Verrechnungskonto	Eröffnungsbilanzkonto	Anfangsbestand	666,67		EB 1		0
✓ 12.09.2006	Div. Endkunden	Handelswarenerlöse	Nr. 1	300,00		ER 1		20
○ 13.09.2006	Div. Lieferanten 2	Bezogene Leistungen	Nr. 2		450,00	ER 2		20
⇌ 14.09.2006	Div. Endkunden	Handelswarenerlöse 10 %	Nr. 3	220,00		ER 3		10
○ 14.09.2006	Div. Endkunden	Handelswarenerlöse	Nr. 4	300,00		ER 4		20
✓ 15.09.2006	Div. Lieferanten 2	Heizmaterial	Nr. 6		1.000,00	ER 5		20
○ 15.09.2006	Div. Lieferanten 2	Strom	Nr. 7		450,00	ER 6		20
○ 16.09.2006	Girokonto (Raika)	Telefon	Telefon		345,00	RK 8		20
○ 20.09.2006	Girokonto (Raika)	Erzeugungs- u. Leistungserl...	Div. Endkunden	300,00		RK 1		0 005
○ 21.09.2006	Kassa	Handelswarenerlöse 10 %	Div. Lieferanten 2	367,00		KA 1		10
○ 21.09.2006	Kassa	Exportenerlöse	Exportenerlöse	3.000,00		KA 2		0 021
✓ 21.09.2006	Div. Endkunden	Handelswarenerlöse	test	400,00		ER 7		20 001
✓ 30.09.2006	Girokonto (Raika)	Div. Lieferanten 2	Div. Lieferanten 2		1.000,00	MM 4		
○ 30.09.2006	Verrechnungskonto Ges...	Diäten	Verrechnungskonto Gesellsc...		200,00	RR 1		10
○ 30.09.2006	Verrechnungskonto Ges...	Diäten	Verrechnungskonto Gesellsc...		22,00	RR 1		10
○ 30.09.2006	Kassa	KFZ Treibstoff	KFZ Treibstoff		400,00	MM 1		0
✓ 30.09.2006	Raiba Wels	Div. Endkunden	test	399,00		RK 2		
○ 30.09.2006	Verrechnungskonto Ges...	Diäten	Verrechnungskonto Gesellsc...		22,00	RR 2		10
○ 30.09.2006	Girokonto (Raika)	Div. Endkunden	Div. Endkunden		300,00	MM 2		
○ 30.09.2006	Girokonto (Volksbank)	Div. Endkunden	Div. Endkunden		100,00	MM 3		
○ 30.09.2006	Div. Endkunden	Skontoaufwand	Skontoaufwand (test)		1,00	RK 7		20 001
○ 30.09.2006	Div. Endkunden	Handelswarenerlöse 10 %	Handelswarenerlöse 10 %	866,00		RK 9		10
✓ 01.10.2006	Girokonto (Raika)	Div. Endkunden	Div. Endkunden	300,00		MM 5		
✓ 05.10.2006	Girokonto (Raika)	Div. Endkunden	Div. Endkunden	130,00	Ausgegeben	MM 6		

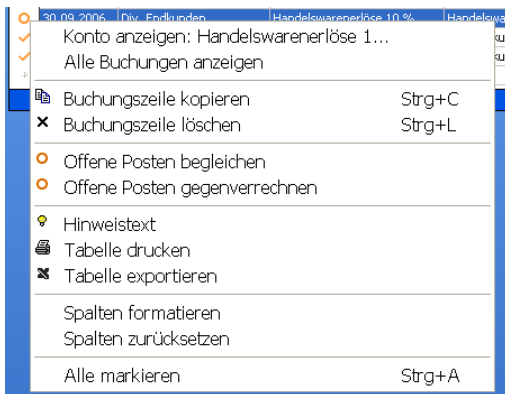
Anzeige der Buchungen aller Konten (24 Buchungen)

Egal, ob Sie in der MoneyMaker Ansicht (siehe Grafik oben) oder in der Experten **Soll/Haben** Ansicht buchen, alle Buchungen finden sich im Buchungsfenster und in den Auswertungen wieder.



1. Symbol: MoneyMaker Ansicht
2. Symbol: Experten Ansicht (S/H)
3. Symbol: Buchungstext aller Buchungen
4. Symbol: Auswertungen

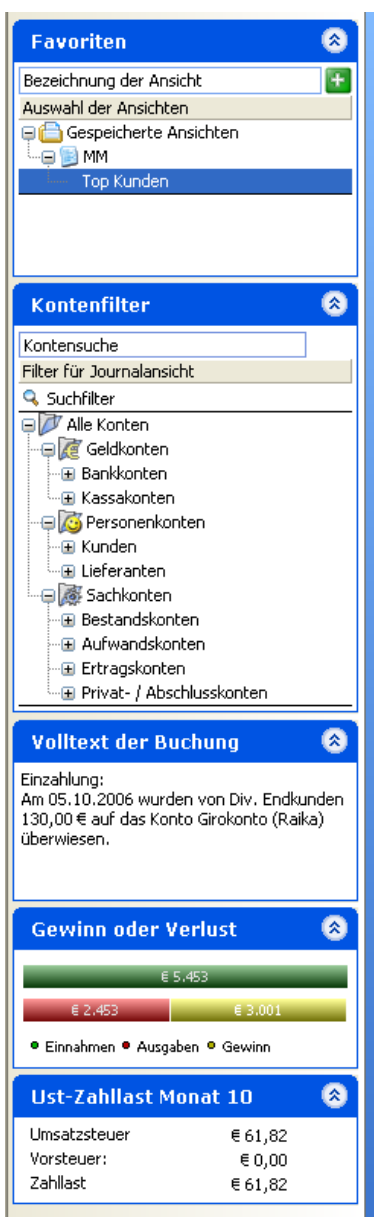
Im Buchungsjournal können auch bestimmte Felder zusätzlich verwendet oder ausgeschaltet werden. Dies betrifft z.B. die Umsatzsteuerkennziffer oder das Mitfassen eines Fremdbeleges sowie Fälligkeitsdatum bei offene Posten, Kostenstellen und vieles mehr. Diese Einstellungen werden in den Stammdaten durchgeführt.



Die Spalten können auch beliebig sortiert und von der Reihung je nach Bedarf verschoben werden.

Links vor der Buchungszeile werden symbolisch ausgeglichenen OP's dargestellt sowie Teilausgleiche oder noch zur Gänze offene Posten dargestellt.

Mittels rechten Mausklick auf die Buchungszeile erhalten Sie noch weitere Auswahlmöglichkeiten wie OP Ausgleich, das kopieren oder löschen einer Buchungszeile oder den kompletten Datenexport in eine Excel Tabelle und vieles mehr.



Unter den **Favoriten** können bestimmte Konten für eine Ansicht zusammen gefasst und mit einem Namen abgespeichert werden. Somit kann man jederzeit mit einem Klick die gewünschten Konten im Buchungsjournal anzeigen lassen.

Mit dem **Kontenfilter** im Buchungsjournal können Sie alle Buchungen und Salden pro Konto anzeigen lassen. In der gewählten Ansicht kann auch direkt gebucht bzw. auch offene Posten einfach und übersichtlich ausgeglichen werden.

Außerdem bietet die Baumstruktur einen guten Überblick über alle angelegten Konten. Diese können natürlich nachträglich noch angepasst und beliebig erweitert werden.

Mit der Kontensuche können Sie per Eingabe schnell und einfach ein spezielles Konto auswählen bzw. anzeigen lassen.

Der **Suchfilter** ermöglicht das Durchsuchen des Buchungsjournals nach Texten, Beträgen in bestimmten Spalten - optional mit Eingrenzung des Buchungsdatums.

Der **Buchungsvolltext** ist von Vorteil, wenn bestimmte Buchungsfälle, welche ev. nur selten durchgeführt werden, auf deren Richtigkeit geprüft werden soll. Dabei wird die gewünschte Buchung in Textform dargestellt und kann somit einfach und schnell kontrolliert werden.

Damit das selbständige Buchen auch seinen Sinn erfüllt, werden Tages- und Buchungsaktuell immer der **Gewinn und Verlust** dargestellt.

Somit ist auch für jeden Buchungslaien erkenntlich, in welche Richtung sich das Betriebsergebnis entwickelt und es bietet sich auch vorab die Möglichkeit, diverse Details und zukünftige Änderungen zeitgerecht mit dem Steuerberater zu klären.

Zuletzt finden Sie in der Buchungsansicht noch die aktuelle **Ust -Zahllast** für die entsprechende Periode. Diese ist aufgeteilt in die Umsatzsteuer, der Vorsteuer und dem daraus resultierenden Ergebnis (Zahllast oder Guthaben).

Eine weitere, detaillierte Auflistung der Umsatzsteuer finden sie in den Auswertungen im Umsatzsteuer-Berechnungsjournal.

Auswertungen Saldenlisten, Kontoauszüge, Umsätze, UVA und diverse Steuerformulare...

MONEYMAKER - [DEMO Gewerbe im Wirtschaftsjahr 2006 LBG-Knd.Nr. 230833]

von Monat: 1/2006 bis Monat: 12/2006 Einstellung für Umsatzsteuer: Brutto (inkl.) Netto (exkl.)

Saldenliste

DEMO Gewerbe Währung: € (Netto)
1/2006 bis 12/2006

Alle Konten

Geldkonten

Konto	SOLL	HABEN	Vorjahrssaldo
2700 Kassa		2.967,00	
Saldo Kassakonten	2.967,00		

Bankkonten

Konto	SOLL	HABEN	Vorjahrssaldo
	Guthaben	Schulden	
2800 Girokonto (Raika)		915,00	
2801 Girokonto (Volksbank)		100,00	
3280 Raiba Wels		399,00	
Saldo Dankkonten	399,00	1.015,00	
Saldo Geldkonten	3.366,00	1.015,00	

Personenkonten

Konto	SOLL	HABEN	Vorjahrssaldo
	Guthaben	Schulden	
310000 Div. Endkunden		1.656,00	
3301 Div. Lieferanten 2		900,00	
Saldo Lieferanten	1.656,00	900,00	
Saldo Personenkonten	1.656,00	900,00	

Sachkonten

Konto	SOLL	HABEN	Vorjahrssaldo
	Vermögen	Schulden	
3520 Ust-Verrechnungskonto	760,43		666,67 5
3720 Verrechnungskonto Gesellschafter		200,00	
Saldo Bestandskonten	760,43	200,00	666,67 5

Aufwandskonten

Konto	SOLL	HABEN	Vorjahrssaldo
	Ausgaben		
4401 Skontoaufwand	0,83		
5700 Heizmaterial	833,33		
5730 Strom	375,00		
5800 Bezogene Leistungen	375,00		
7360 Diäten	181,82		
7380 Telefon	287,50		
7640 KFZ Treibstoff	400,00		
Saldo Aufwandskonten	2.453,48		

Gleich wie im Buchungsjournal findet man hier wieder die angelegten Favoriten sowie den Kontenrahmen mit dem Suchfilter.

Weiters werden noch verschiedene Auswertungen zur Auswahl angezeigt. Diese werden gegliedert in **Buchhaltungsauswertung**, **Kostenrechnung** (sofern die Kostenstellen in den Einstellungen aktiviert wurden) und in **Umsätze**.

von Monat: 1/2006 bis Monat: 12/2006

Einstellung für Umsatzsteuer: Brutto (inkl.) Netto (exkl.)

Oberhalb der Auswertungsdarstellung befindet sich eine Menüleiste, welche je nach Auswertungsart bestimmte Optionen zulässt.

1. Ausgabe an den Drucker, Export in Excel sowie eine grafische Darstellung.
2. Auswahl von Monatsbereichen von/bis sowie
3. die Darstellung der Werte in Brutto oder Netto

Das **UVA Formular (U30, U31)** wird in den Buchhaltungsauswertungen unter den Menüpunkt Umsatzsteuer aufgelistet.

Mittels Doppelklick auf die rechts dargestellten gelben Felder können noch fehlende Informationen nachträglich eingetragen werden. Oberhalb des Formulars kann wieder das Monat oder der Zeitraum, je nach Definition (Stammdaten/Einstellungen) selektiert werden.

Für das am Bildschirm dargestellte Formular wird in MoneyMaker die entsprechende XML-Datei für die FinanzONLINE Schnittstelle angelegt.

MONEYMAKER - [DEMO Gewerbe im Wirtschaftsjahr 2006 LBG-Knd.Nr. 230833]

File Bearbeiten Stammdaten Abgabenplanung Fenster ?

Monat: 10/2006

Favoriten

- Bezeichnung der Ansicht
- Auswahl der Ansichten
- Gespeicherte Ansichten
- MM

Kontenfilter

Kontensuche

Filter für Journalansicht

Suchfilter

- Alle Konten
- Geldkonten
- Bankkonten
- 2800 Girokonto (Raika)
- 2801 Girokonto (Volksbank)
- 2802 Girokonto (Bank Austria)
- 2850 Sparbuch (betrieblich)
- 2851 Bausparvertrag
- 3280 Raiba Wels
- 3490 Normale Darlehen
- 349001 fremd
- 3497 VISA Kreditkartenkonto

Auswertungen

Auswahl der Auswertung

- Buchhaltungsauswertung
 - Buchungsjournale
 - Kontoauszüge
 - Saldenliste
 - MoneyMaker - Gruppierung
 - Kontenklassen - Gruppierung
 - Ohne Gruppierung
 - Ergebnisse
 - Finanzen
 - Umsatzsteuer
 - Übersicht
 - Berechnungsjournal
 - UVA (U30+U31) - Formular**
 - Zusammenfassende Meldung U13
 - Ertragsteuer
- Kostenrechnung
 - Kostenjournal

An das Finanzamt
Für den 1. Bezirk
1010 Wien

Steuernummer
0704

Team
1604

Eingangsvermerk des Finanzamtes

Daten des Übermittlers:
22/144/6586

Gelbe Formularfelder können durch einen Klick bearbeitet werden.

Siehe gedruckte Steuerzettel für die gedruckte Steuerzettel!

Die Umsatzsteuer ist automatisch vollständig selbst zu berechnen und bis zum 5. des zweiten Monats (Fälligkeit) zu entrichten.

Bitte beachten Sie: Bei Unternehmen, die ihre Steuererklärung gemäß § 11 Abs. 1a Umsatzsteuergesetz 1994 nicht rechtzeitig oder nicht vollständig entrichten, die Höhe der Steuererklärung über dem obenrechtig zugeteilt, verlegt sich der Fälligkeitstag ist die Fälligkeitstag des Unternehmens des Monats 1. Monatsjahres auf den 5. Tag des nächsten Monatsjahres des Monats 1. Monatsjahres.

Umsatzsteuervoranmeldung

für den Kalendermonat **Oktober**

für das Kalendervierteljahr

Jahr **2006**

Unternehmer (Name, Anschrift, Telefonnummer)
Fa. Erfolgreich GesmbH
Floridsdorfstrasse 1/52
1210 Wien
Tel.: 01/556332

Berechnung der Umsatzsteuer:		Bemessungsgrundlage 1) Beträge in Euro und Cent
Lieferungen, sonstige Leistungen und Eigenverbrauch: <small>Gesamtbetrag der Bemessungsgrundlage des Voranmeldungszeitraumes für Lieferungen und sonstige Leistungen einschließlich Anzahlungen (Steuert oder Umsatzsteuer)</small>		368,18
Zuzüglich Eigenverbrauch § 1 Abs. 1 Z 2, § 3 Abs. 2 und § 3 Abs. 2 und § 3a Abs. 1b)		001 +
Umsätze, mit die Steuerpflicht gemäß § 19 Abs. 1a (Bankleistungen einschließlich Anzahlungen), § 19 Abs. 1 zweite Satz sowie Art. 19 Z 3a (Bankleistungen)		021 -
SUMME		368,18
Davon steuerfrei MIT Vorsteuerabzug gemäß		
a) § 6 Abs. 1 Z 1 lit a) § 7 (Kaufverträge)		011 -
b) § 6 Abs. 1 Z 1 lit b) § 8 (Kaufverträge)		012 -
c) § 6 Abs. 1 Z 2 sowie § 23 Abs. 5 (Gesamtwert, Leihfrist, grenzüberschreitende Personalleistungen, Reiseleistungen im Drittlandsgebiet usw.)		015 -
d) Art. 6 Abs. 1 (Umsatzsteuerbefreiung Lieferungen oder die Sachleistungsgewandert ausführende Faktoringleistungen)		017 -
e) Art. 6 Abs. 1 (sonstige Lieferungen unter Faktoring an Abnehmer ohne UID-Nummer bzw. durch Faktoringbetreiber gemäß Art. 2 erhaltene)		018 -
Davon steuerfrei OHNE Vorsteuerabzug gemäß		
a) § 6 Abs. 1 Z 9 lit A (Grundstücksverkäufe)		019 -
b) § 6 Abs. 1 Z 27 (Bauverträge)		016 -
c) § 6 Abs. 1 Z ... (übrige steuerfreie Umsätze ohne Vorsteuerabzug)		020 -
Gesamtbetrag der steuerpflichtigen Lieferungen, sonstigen Leistungen und Eigenverbrauch (einschließlich steuerpflichtiger Anzahlungen)		368,18
Davon sind zu versteuern mit:		
	Bemessungsgrundlage	Umsatzsteuer

Seite 1 von 2 Ansicht: Seitenbreite Finanz Online - Homepage

Anbei folgen zwei Beispiele für die Auswertungen, in der die Darstellung etwas genauer zu sehen ist uns somit einen guten Überblick unserer Auswertungen bietet. Alle Auswertungen können natürlich in unserer Demoversion nachgestellt und ausgetestet werden. Für weitere Fragen stehen wir Ihnen gerne zur Verfügung.

Beispiel Ansicht Kontoauszug

von Monat: bis Monat:
Einstellung für Umsatzsteuer:
 Brutto (inkl.) Netto (exkl.)

Kontoauszug

DEMO Gewerbe Währung: € (Netto)

1/2006 bis 12/2006

Alle Konten

Fa.
Erfolgreich GesmbH
Floridsdorferstrasse 1/52
1210 Wien
Tel.: 01/556332 Fax: 01/55633299
hans@erfolgreich.at

2700 Kassa				SOLL	HABEN	
Bu.Nr.	Datum	Gegenkonto	Buchungstext	Einzahlung	Auszahlung	Ust.
KA1	21.09.2006	4110	Handelswarenerlöse 10 % Div. Lieferanten 2	367,00		10,00%
KA2	21.09.2006	4250	Exporterlöse	3.000,00		
MM1	30.09.2006	7640	KFZ Treibstoff		400,00	
Kassastand: 2.967,00 €				3.367,00	400,00	

2800 Girokonto (Raika)				SOLL	HABEN	
Bu.Nr.	Datum	Gegenkonto	Buchungstext	Gutschrift	Überweisung	Ust.
RK8	16.09.2006	7380	Telefon		345,00	20,00%
RK1	20.09.2006	4021	Erzeugungs- u. Leistung	300,00		
MM2	30.09.2006	310000	Div. Endkunden		300,00	
MM4	30.09.2006	3301	Div. Lieferanten 2		1.000,00	
MM5	01.10.2006	310000	Div. Endkunden	300,00		
MM6	05.10.2006	310000	Div. Endkunden	130,00		
Schulden: 915,00 €				730,00	1.645,00	

2801 Girokonto (Volksbank)				SOLL	HABEN	
Bu.Nr.	Datum	Gegenkonto	Buchungstext	Gutschrift	Überweisung	Ust.
MM3	30.09.2006	310000	Div. Endkunden		100,00	
Schulden: 100,00 €					100,00	

310000 Div. Endkunden				SOLL	HABEN	
Bu.Nr.	Datum	Gegenkonto	Buchungstext	Gutschrift	Lastschrift	Ust.
ER1	12.09.2006	4100	Handelswarenerlöse Nr. 1	300,00		20,00%
ER3	14.09.2006	4110	Handelswarenerlöse 10 % Nr. 3	220,00		10,00%
ER4	14.09.2006	4100	Handelswarenerlöse Nr. 4	300,00		20,00%
ER7	21.09.2006	4100	Handelswarenerlöse test	400,00		20,00%
MM2	30.09.2006	2800	Girokonto (Raika)	300,00		
RK2	30.09.2006	3280	Raiba Wels		399,00	
MM3	30.09.2006	2801	Girokonto (Volksbank)	100,00		
RK7	30.09.2006	4401	Skontoaufwand		1,00	20,00%
RK9	30.09.2006	4110	Handelswarenerlöse 10 % Handelswarenerlöse 10 %	866,00		10,00%
MM5	01.10.2006	2800	Girokonto (Raika)		300,00	
MM6	05.10.2006	2800	Girokonto (Raika)		130,00	
Guthaben: 1.656,00 €				2.486,00	830,00	

3280 Raiba Wels				SOLL	HABEN	
Bu.Nr.	Datum	Gegenkonto	Buchungstext	Gutschrift	Überweisung	Ust.
RK2	30.09.2006	310000	Div. Endkunden	300,00		

Seite 1 von 3
Ansicht:

Beispiel Ansicht Umsatzsteuerberechnungsjournal

von Monat: bis Monat:

Umsatzsteuerjournal

DEMO Gewerbe
1/2006 bis 12/2006

Währung: €

Fa.
Erfolgreich GesmbH
Floridsdorferstrasse 1/52
1210 Wien
Tel.: 01/556332 Fax: 01/55633299
hans@erfolgreich.at

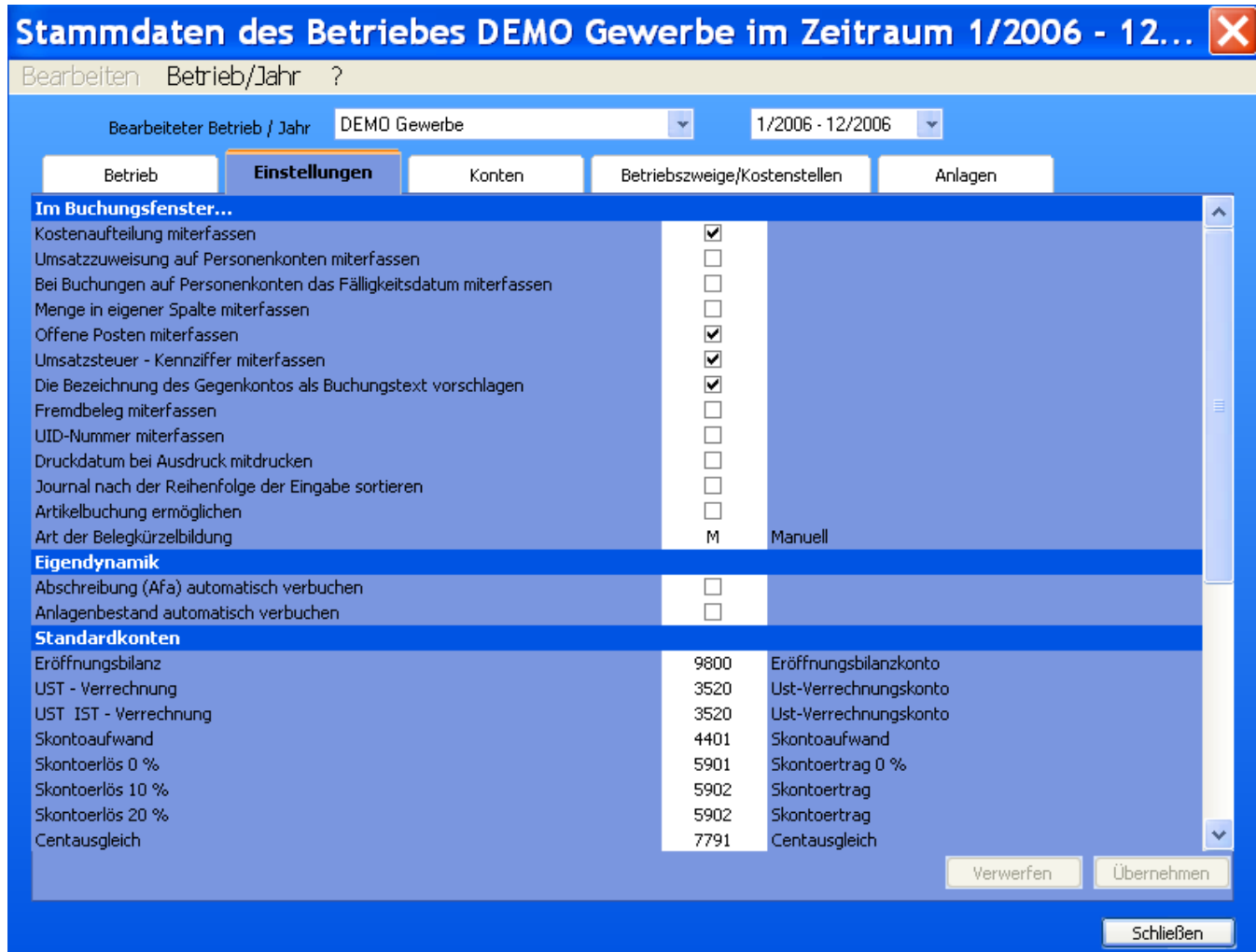
Alle Konten

Bu.Nr.	Datum	Konto Gegenkonto	Buchungstext	SOLL (netto)	HABEN (netto)	Code	Vst. Betrag	Ust. Betrag
ER2	13.09.2006	5800 Bezogene Lei...	Nr. 2	375,00		V20	75,00	
ER5	15.09.2006	5700 Heizmaterial	Nr. 6	833,33		V20	166,67	
ER6	15.09.2006	5730 Strom	Nr. 7	375,00		V20	75,00	
RK8	16.09.2006	7380 Telefon	Telefon	287,50		V20	57,50	
RK1	20.09.2006	4021 Erzeugungs- ...	Div. Endkunden		300,00			
KA1	21.09.2006	4110 Handelswaren...	Div. Lieferanten 2		333,64	U10		33,36
KA2	21.09.2006	4250 Exporterlöse	Exporterlöse		3.000,00			
RR1	30.09.2006	3720 Verrechnungs...	Verrechnungskonto Gesellscha	181,82		V10	18,18	
RR1	30.09.2006	3720 Verrechnungs...	Verrechnungskonto Gesellscha	20,00		V10	2,00	
RK2	30.09.2006	310000 Div. Endkunden	test		399,00			
		Damit beglichene Rechnung: AR7 vom 21.09.2006		400,00	333,33	U20		66,67
RR2	30.09.2006	7360 Diäten	Verrechnungskonto Gesellscha		20,00	V10	-2,00	
RK7	30.09.2006	4401 Skontoaufwand	Skontoaufwand (test)	0,83		U0		-0,17
Ust. Guthaben im September 2006: 292,49 €				2.073,48	4.052,64		392,35	33,19
							+ Ust. aus beglichene Rechnungen:	66,67
								99,86
MM5	01.10.2006	310000 Div. Endkunden	Div. Endkunden		300,00			
		Damit beglichene Rechnung: AR1 vom 12.09.2006		300,00	250,00	U20		50,00
MM6	05.10.2006	310000 Div. Endkunden	Div. Endkunden		130,00			
		Damit beglichene Rechnung: AR3 vom 14.09.2006		130,00	118,18	U10		11,82
Ust. Zahllast im Oktober 2006: 61,82 €					430,00			
							+ Ust. aus beglichene Rechnungen:	61,82
								61,82
Ust. Guthaben gesamt: 230,67 €				Entgelt:	2.073,48	4.482,64	392,35	33,19
				Vorsteuer/Umsatzsteuer:	392,35	33,19		128,49
14 Buchungen				Brutto:	2.465,83	4.515,83		161,68

Umsatzsteuer-Verrechnungsart: Ist-Versteuerung (Abführen bei Zahlungseingang)

In den **Stammdaten** können Sie zwischen **Betriebe** und deren Wirtschaftsjahre auswählen. Im MoneyMaker können Sie beliebig viele Betriebe anlegen, bebuchen und verwalten. In diesem Bereich legen Sie auch die Steuerermittlung und den Ust - Abrechnungszeitraum sowie die Ust - Verrechnungsart fest.

Weiters sind hier die **Einstellungen** für das Buchungsjournal durchzuführen, die Details für den Jahresübertrag zu definieren, und die Eigendynamik für die Afa zu aktivieren sowie das Zuordnen der Standardkonten.



Unter **Konten** wird der ausgewählte Standardkontenrahmen dem aktuellen Betrieb angepasst. Konten können hier beliebig entsprechend der Kontenklassen angepasst dupliziert und geändert werden.

Je nach Kontengruppe stehen verschiedene anpassbare Detailinformationen zur Verfügung. Z..B. bei Diverse Lieferanten kann eingetragen werden:

- Zusatzbezeichnung
- Kontengruppe
- Kontenart
- Vorzugskonto bei Geldkonto (wird dann im Buchungsjournal an erster Stelle vorgeschlagen)
- Anfangssaldo
- Zahlungsziel in Tage
- UID Nummer

Kontokennung

Konto verwenden

Kontonr. **5300**

Bezeichnung **Handelswaren**

Zusatzbezeichnung

Kontengruppe 3 Sachkonten

Kontenart 2 Aufwandskonten

Vorzugskonto beim Geldkonto

Einstellungen

Bilanzkennzahl 3300 Materialaufwand, Aufwand für bezogene L...

Ertragsteuergruppe 9100 Waren, Rohstoffe, Hilfsstoffe

Ertragsteuergruppe E1b (Vermietung)

Kosten-/Ertragsgruppe

Menge mitverwalten

Afa Konto

Skontokonto

Kostenstellen-/Betriebszweigzuweisung

Vorjahrssalden

Vorjahrssaldo netto

Vorvorjahrssaldo netto

Umsatzsteuer

Umsatzsteuersatz in % 20,00

Umsatzsteuerkennzahl

Beim Konto Handelswaren sind entsprechend des Kontos weitere bzw. andere Eingaben möglich:

- Bilanzkennzahl
- Ertragssteuergruppe
- Ertragssteuergruppe E1b
- Kosten-/Ertragsgruppe
- Menge mitverwalten
- Afa Konto
- Skontokonto
- Kostenstellen/Betriebszweige
- Vorjahrssaldo netto
- Vor-Vorjahrssaldo netto
- Umsatzsteuersatz
- Umsatzsteuerkennziffer

Mit dem Button **Duplizieren** wird das Konto kopiert und es kann ein weiteres Konto in dieser Klasse angelegt werden. Alle Eigenschaften des Kontos werden dabei vom Vorgänger übernommen.

Bei den **Kostenstellen** sind vier Positionen vordefiniert. Diese können beliebig erweitert und geändert werden. Neueinträge werden einfach am Ende der Liste hinzugefügt.

Die **Anlagen** werden unterteilt in

- Gebäude und bauliche Anlagen
- Betriebs- und Geschäftsausstattung
- Maschinen und Geräte

Bearbeiten Betrieb/Jahr ?

Bearbeiteter Betrieb / Jahr DEMD Gewerbe 1/2006 - 12/2006

Betrieb Einstellungen Konten Betriebszweige/Kostenstellen **Anlagen**

Anlagen

Alle Anlagen

Anlagenverzeichnis Alle Anlagen. Alle Werte in € (20 Einträge)									
Bezeichnung	Zugangsdatum	Zugangswert	Nutzdauer	Wert 01.01.2006	Afa	Wert 31.12.2006	Afa/Tag	BZ	
Gebäude und bauliche Anlagen									
Betriebs- und Geschäftsaus...									
Acer Notebook	02.04.2001	2.180,19	3,00	0,00	0,00	0,00	0,00	0,00	
Büroeinrichtung	10.05.2001	5.126,46	5,00	0,00	0,00	0,00	0,00	0,00	
Acer Notebook	23.07.2001	580,78	3,00	0,00	0,00	0,00	0,00	0,00	
Büroeinrichtung	28.03.2001	664,35	3,00	0,00	0,00	0,00	0,00	0,00	
Compaq IPAQ Pocket PC	16.05.2001	657,08	3,00	0,00	0,00	0,00	0,00	0,00	
Drucker HP Office	30.04.2001	472,37	3,00	0,00	0,00	0,00	0,00	0,00	
Drucker HP Office G95	08.10.2001	510,95	3,00	0,00	0,00	0,00	0,00	0,00	
Drucker HP Office G95	21.06.2001	2.101,03	5,00	0,00	0,00	0,00	0,00	0,00	
Hub	21.09.2001	1.365,64	3,00	0,00	0,00	0,00	0,00	0,00	
Kaffeefautomat Krups	11.12.2001	2.429,45	3,00	0,00	0,00	0,00	0,00	0,00	
Küche für Büro	16.05.2003	859,96	3,00	0,00	0,00	0,00	0,00	0,00	
Monitor Philips 18" Flat TFT	30.04.2001	508,71	3,00	0,00	0,00	0,00	0,00	0,00	
PC Pentium III 933	21.03.2001	471,77	3,00	0,00	0,00	0,00	0,00	0,00	
Notebook Comaq	15.05.2001	1.445,85	3,00	0,00	0,00	0,00	0,00	0,00	
Rack 19"	06.10.2003	696,33	3,00	116,05	116,05	0,00	0,32		
Software DocToHelp	26.03.2001	6.540,56	5,00	0,00	0,00	0,00	0,00	0,00	
Sony Digital	06.11.2001	67.000,00	7,00	23.928,56	9.571,43	14.357,13	26,22		
Chevrolet Trans	06.11.2001	700.000,00	10,00	350.000,00	70.000,00	280.000,00	191,78		
Kopie von Test	06.11.2001	5.000,00	7,00	1.785,70	714,29	1.071,41	1,96		
Neue Maschine		0,00	0,00	0,00	0,00	0,00	0,00	0,00	
Test		0,00	0,00	0,00	0,00	0,00	0,00	0,00	
Test Anlage		0,00	0,00	0,00	0,00	0,00	0,00	0,00	
Summe		798.611,48	3,90	375.830,3	80.401,77	295.428,5	220,28		

Ausdruck nach Bestands- und Afakonto

Das Anlageverzeichnis kann nach Bestandskonten oder Afa-Konten ausgedruckt werden.

Im linken Bereich werden die Anlagen entsprechend ihrer Zuordnung aufgelistet.

Mittels Klick auf die gewünschte Anlage kommen Sie in die Detailsicht der Anlage.

In der Detailsicht werden nun die weiteren Informationen zur Berechnung der jährlichen Afa und der Bestandsbuchung angegeben und die jährlich fällige Afa für den Abschreibungszeitraum angezeigt.

Optional kann auch noch ein Bild der Anlage hinzugefügt werden.

Weitere MoneyMaker Highlights

Sehr wesentlich ist der Import von Kontoauszügen aller österreichischen Geldinstitute. Diese werden laufend gewartet und bei Bedarf auch erweitert.

Buchungsregeln festlegen

Vorhandene Buchungsregeln:

Die Gegenbuchung erfolgt auf das Konto

Wenn der Text bei **überweisen von/** lautet:

und oder

der Text **Überweisungstext** lautet:

Wenn der im Überweisungstext enthaltene Text <Telefonrechnung Fa XY> lautet: dann erfolgt die Gegenbuchung auf das Konto 7380 Telefon u. Internet

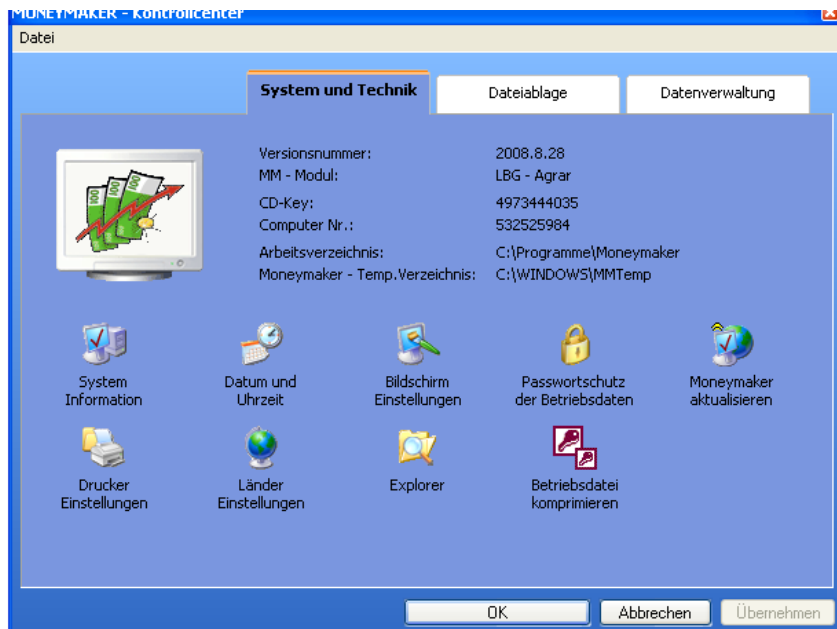
Neben dem **Export** der Betriebsdaten für das Finanzamt stehen noch einige weitere Export und Importmöglichkeiten für spezielle Fälle zur Verfügung

Importierte Buchungen können zusätzlich noch mit einer **Buchungsregel** versehen werden, welche beim Import automatisch das vordefinierte Gegenkonto zuweist und fertig verbucht.

Hier können auch bestehende Buchungsregeln gelöscht bzw. geändert werden.

MoneyMaker Kontroll-Center

Im Kontroll-Center stehen einige administrative Tools für den Anwender zur Verfügung. Dies beginnt mit dem Passwortschutz von Dateien sowie das Komprimieren von Daten vor dem Sichern oder Versenden.



Zusätzlich gibt es in diesem Bereich auch die Möglichkeit, den **MoneyMaker zu aktualisieren** (Wartungsvertrag).

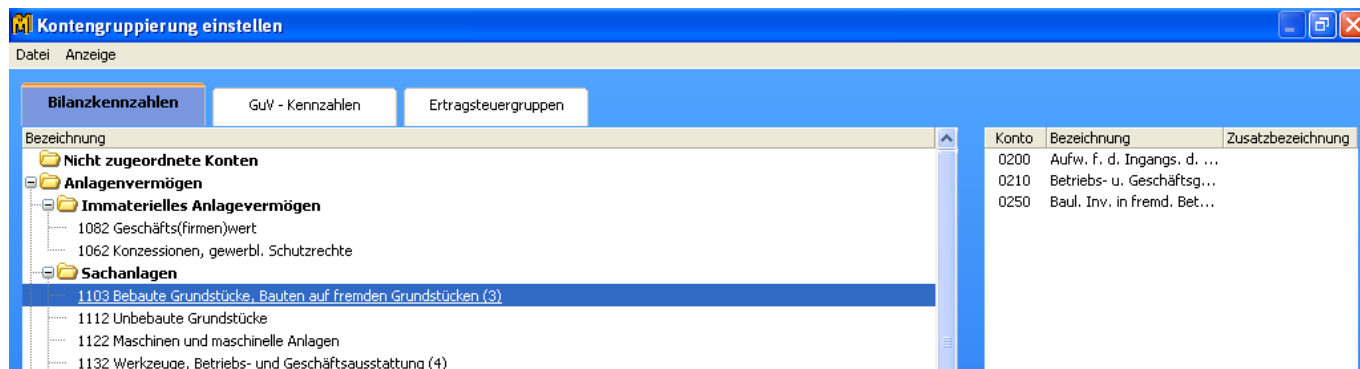
Dabei wird bei einer Onlineverbindung abgefragt, ob auf unserem Server ein Update zur Verfügung. Wenn ja, erfolgt eine automatische Installation und der MoneyMaker ist wieder auf dem aktuellsten Stand.

Unter **Dateiablage** können die Betriebsdaten auch auf einem Server abgelegt werden. D.h. es wird am Rechner gebucht, jedoch befinden sich die Daten auf einem Server, welcher laufend gesichert wird. Bzw. können ev. auch auf diesen Server andere Benutzer auf die Datei zugreifen.

In der **Datenverwaltung** können Betriebsdateien einfach und schnell gesichert werden. Es besteht ebenso die Möglichkeit, die Betriebsdaten komfortabel zu senden oder auch direkt aus dem Mailpostfach einzulesen.

Zusätzliche Features

Für Experten gibt es auch die Möglichkeit der selbständigen **Gruppierung der Kontengruppen**. Dies erfolgt einfach mittels Drag and Drop und betrifft die Bilanzkennzahlen, GuV Kennzahlen sowie die Ertragssteuergruppen. Dies sollte jedoch nur von fachkundigen Personen durchgeführt werden.



Weiters werden Monate automatisch abgeschlossen bzw. können diese auch vorab manuell geschlossen werden um unerwünschte Änderungen vorab zu unterbinden.

Dieses Dokument soll Ihnen einen kurzen und schnellen Überblick des MoneyMakers bieten. Nähere Informationen erhalten Sie direkt bei uns oder Sie nutzen die Möglichkeit, mit der Demoversion Ihre Buchungsfälle auszuprobieren um so zu testen, ob Ihre Bedürfnisse im laufenden Geschäftsalltag abgedeckt werden können.

MoneySoft Hotline: 02267 20880 oder support@moneysoft.at